

インプラントで
豊かな
ライフスタイルを

インプラント ガイド

Q&A

ふくざと歯科医院

当院の理念

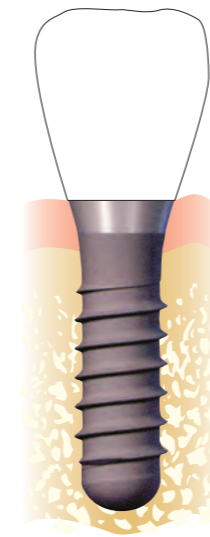
ふくざと歯科医院は、予防を中心とし、
あなた様が安心して日々の生活を健康に、
かつ素敵な笑顔を持って送られるよう、
最良の歯科医療サービスを提供します。

診療の際は、カウンセリングにて
患者様のお話を伺い納得された上で、
治療方法・治療にかかる日数や費用を説明したのち、
治療を進めていきます。
(初診時は1時間程お時間をいただきます)
患者様へ心のこもった歯科医療サービスと情報を提供
することを当医院は最も大切な使命として心得て、
患者様をサポートしていきたいと思っております。

インプラント治療を 正しくご理解していただくために。

『インプラントとはどういう治療法ですか?』
患者様からよくうける質問です。
言葉を尽くして説明したいのですが、
限られた診療時間の中ではその内容すべてを
一回でお伝えすることができません。
そこでインプラント治療についての冊子を作りました。
ご覧いただいた上で不安なこと、疑問点など
遠慮なくお尋ねください。

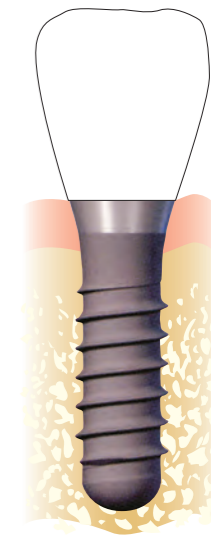
ふくざと歯科医院
院長 福里 英彦



第二の永久歯

と言われる

インプラント



歯の抜けたところに人工歯根（インプラント）を植え、
顎の骨としっかり固定させた後、
その上に人工の歯を装着させたものです。
取り外しの入れ歯にみられるような不快感がなく、
天然歯と同等の力で噛むことが可能となる、
新しく画期的な歯の治療法です。

こんな方におすすめです!

- * 見た目を自然で自分の歯のように見せたい方
- * 歯が抜けた部位を治療するのに隣の歯を削られたくない方
- * 自分の歯があった時のように何でも噛める食生活を取り戻したい方
- * 同窓会・クラス会での食事やおしゃべりを楽しみたい方

次のような方はインプラントを長期に使用できない可能性があり、
インプラント治療を中止、延期する場合があります。

01. ビスフォスフォネート系薬剤の服用者
02. ステロイド使用者
03. 腎臓、肝臓の疾患がある方
04. 甲状腺の疾患がある方
05. 糖尿病の方
06. アルコール依存症、覚醒剤使用者
07. 血小板減少症、白血病などの血液疾患の可能性のある方
08. 出血傾向の強い方や血が止まりにくい方 (抗凝固剤服用中の方)
09. 金属アレルギーの方
10. 重篤な全身疾患がある方
11. 歯ぎしりのある方
12. 歯科医師との協調が得られない方

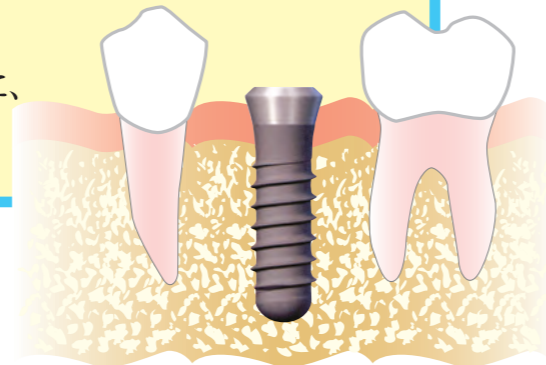
※上記のことから治療前に、既往歴を正確に伝えてください。

Q.インプラントは何で出来てる？

A. インプラントの材料は『チタン』が主流で、人体との生体親和性が高く、骨と結合する性質を持った材料です。人工歯根としての材料として最適な性質です。

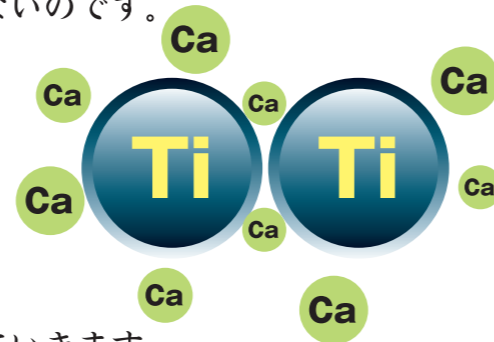
インプラントと骨結合のメカニズム

健康な歯は、骨(歯槽骨)と歯根が結びついているため、通常は取れたり落ちたりしません。歯根は、「歯」として見えている部分(歯冠)よりもかなり長さがあり、その長い歯根が、まさに根をはるように骨としっかり結合することによって、歯は支えられています。インプラントも天然歯の健康な歯(歯根)と同様に、歯槽骨と結びつけて、固定します。



Q.金属のチタン...身体の中に入れても大丈夫？

A. チタンは、腐食しない安定した金属で、無毒で発がん性もありません。人体に異物として認識されないので免疫が反応しないのです。そのため、折れた骨が再びくっつくというような体が治癒するメカニズムと同様のメカニズムがインプラント体の周辺にも及び、新しくできた骨はチタンの周囲に取りついてチタン表面の細部にまで入り込んでいき、インプラントは骨の中に取り込まれた状態になっていきます。



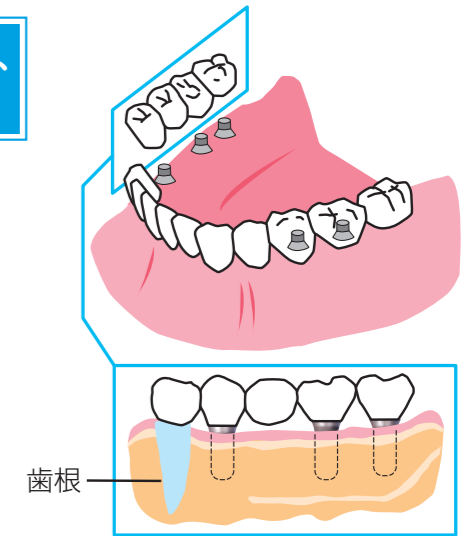
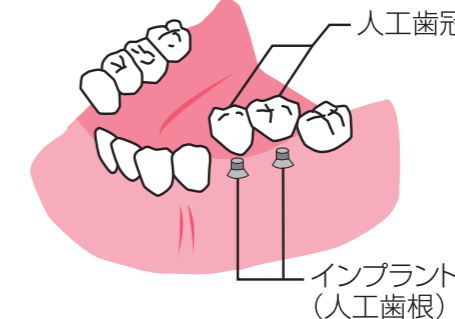
当院ではチタンによるアレルギーの症例はまだありませんが、全国ではチタンアレルギーの症例が数例報告されています。アレルギーを持つ患者様には、金属アレルギー検査・チタンアレルギー検査を行ったうえで処置いたします。

Q.どんな治療なのか痛みがあるのか不安で...

A. インプラントを埋入するには手術を行います。局所麻酔のもとでの手術ですので、痛みはほとんどありません。術後の止血処置は完全に行われますし、腫れや痛みも鎮痛剤を飲むことでコントロールできます。痛みが敏感な方、極度の怖がりな方など患者様のご希望によっては全身麻酔でも対応いたします。

インプラントの埋入手術には、1回法と2回法があります。

詳しくは7ページをご覧ください。



Q.手術の時間はどのくらい？

A. 通常の手術で1時間半程度です。入院の必要はなく、その日のうちにお帰りいただけます。手術当日は激しい運動・お酒・煙草・長湯やサウナは控えましょう。また、基本的に手術開始の1時間前くらいからは指示された物以外、口にしないようにしましょう。

詳しくは10ページをご覧ください。

Q.アゴの骨が薄くても大丈夫？

A. 歯周病などでアゴの骨が痩せている場合、インプラントを埋入できる土台がないため手術ができませんが、その場合、骨造成(骨を作る)という補助手術があります。骨になる歯科材料を用いて、骨を作ります。骨ができるまで3~6ヶ月待ちます。

治療の流れ

安心・信頼の インプラントカウンセリング 診査と治療計画

お口の状態を口腔内写真、レントゲン撮影を実施して確認し、治療内容や治療の提案などを、お話しさせていただきます。

- 全身状態の問診と口腔内の状態の診査
- アゴ(骨量と質)の記録/口の中の型取り、レントゲン・CT撮影
- 一人ひとりに適した治療計画を立案



当院では治療へ進む前に、治療内容や注意点について説明しております。
全てをご理解・納得いただいた上で
同意書に署名していただいてから、治療へと進みます。

ストローマン(ITI)インプラント

1. インプラント体の埋入と治癒

- A. 局所麻酔をかけて、インプラント体を埋め込みます。
 - B. インプラント体と骨が結合するまで、期間をおきます。
 - C. 治癒期間は、1回法1ヶ月半、2回法3~6ヶ月
- ※インプラント体の種類、骨の健康状態、体調によって異なります。

2. アバットメント(支台)の装着・印象

- A. アバットメントを選択し、装着します。
- B. インプラント部分の精密な型取りを行います。

3. 人工歯の装着

- A. アバットメントに適合し、歯の形と色に合わせた人工歯を製作。
- B. 口腔内にぴったりと合うことを確認し、取り付けます。

4. 治療後の歯磨きと定期検診

- A. 天然歯と同様に、よくお手入れしてください。
 - B. 毎食後、就寝前に、丁寧に歯磨きをしてください。
 - C. 歯ブラシは定期的に変えてください。
 - D. 歯科医師による定期的なメンテナンスを受けてください。
- ※オーラルケア 口腔予防 生活改善10カ条をおすすめします。



インプラント治療でかかった費用は医療費控除の対象となり、税務署への簡単な確定申告でお金が戻ってきます。インプラント治療費を計算する際には、費用負担軽減のためにもぜひこのことを念頭においてお考えください。なお医療費の領収書等は確定申告書に添付するので、大切に保管しておいてください。

スプラインインプラント

1. インプラント体の埋入と治癒(1次手術)

- A. 局所麻酔をかけて、インプラント体を埋め込みます。
 - B. インプラント体と骨が結合するまで、期間をおきます。
 - C. 治癒期間は、2回法3~6ヶ月
- ※インプラント体の種類、骨の健康状態、体調によって異なります。

2. 歯肉治療キャップの装着(2次手術)

- A. インプラント体に歯肉治療キャップを被せフタをします。
- ※シンバルキャップ

3. 印象・型どり

- A. インプラント部分の精密な型取りを行います。

4. アバットメント(支台)の装着

- A. アバットメントを装着し、人工歯の内冠試適。

5. 人工歯の装着

- A. アバットメントに適合し、歯の形と色に合わせた人工歯を製作。
- B. 口腔内にぴったりと合うことを確認し、取り付けます。

6. 治療後の歯磨きと定期検診

- A. 天然歯と同様に、よくお手入れしてください。
 - B. 毎食後、就寝前に、丁寧に歯磨きをしてください。
 - C. 歯ブラシは定期的に変えてください。
 - D. 歯科医師による定期的なメンテナンスを受けてください。
- ※オーラルケア 口腔予防 生活改善10カ条をおすすめします。

インプラント3D診断 CTスキャン

被ばく線量の少ない【歯科用X線CT】

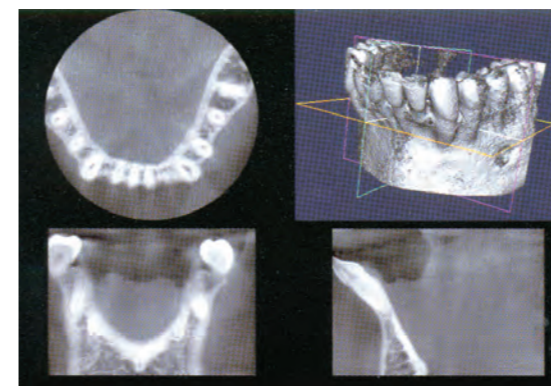
歯科用CTは、被ばく線量が軽減されており
医科用CTのわずか1/8~1/50と低水準であるところで
撮影時間もかなり短く約10秒ほどで済みます。

また、医科用CTは横たわって撮影するのに対し、
歯科用CTは立ったままでの撮影ができるのも
大きな違いのひとつとなります。



3D断層画像(CT) デジタルレントゲン検査

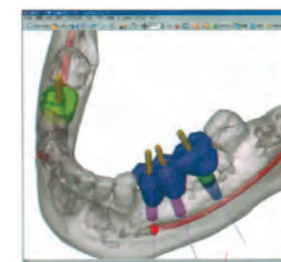
■パノラマ撮影(2D)にて全顎の診査診断を行い、主訴の細部診断をCT(3D)にて行います。



洗練された多彩な画像処理により、多角的な観察が
でき、インプラント治療を行う事ができます。
デジタルレントゲンは従来のフィルムタイプに比べ、
より精密な情報を読み取ることができ、
鮮明な画像であるため正確な診断ができます。

歯の根の治療、親知らず、歯周病、歯の破折の治療にも
ご利用できます。

手術前の『3D埋入シミュレーション』で より安全なインプラント治療を提供致します。



■治療プランニング(コンピューターベース)

CTデータとインプラントとサージガイドシステムを用いた
埋入シミュレーションにより安全性・予知性が向上しました。

■サージガイドシステムとは

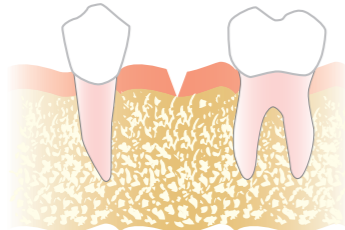
インプラント(シミュレーション専用ソフト)でシミュレートしたとおりの位置に
インプラントを埋入するための支援システムです。
コンピューター・テクノロジーのCAD/CAMにより
作られ、ガイドに設けられた孔がインプラントの
埋入を精密にナビゲートします。



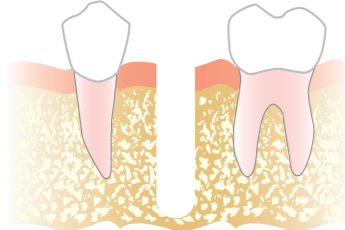
インプラント埋入手術【1回法と2回法】

1回法:切開手術を1回だけ行います。

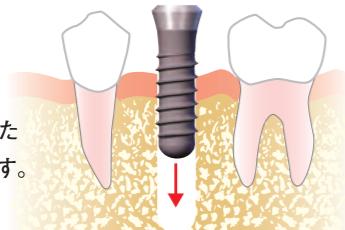
●歯肉を切開します。



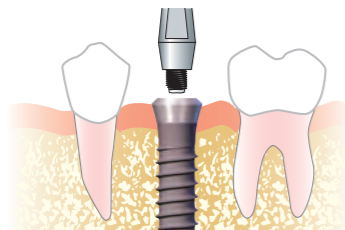
●インプラントを埋め込むためのホールを歯槽骨に形成します。



●インプラントを埋め込み、フタをします。上部を露出させたこの状態で顎骨と結合させます。
※治療期間 約1ヶ月半
【即時荷重インプラント】
インプラント手術と同時に仮歯を入れる治療法。



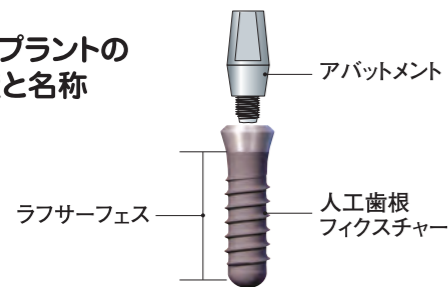
●結合後、アバットメントを取り付けます。



●人工歯冠を装着します。



インプラントの構造と名称



※骨がない場所にインプラントを埋入した場合、埋入後、オトガイ部・下唇・舌・歯肉の知覚麻痺、知覚異常が出現し、症状が遷延(せんえん)する可能性があります。

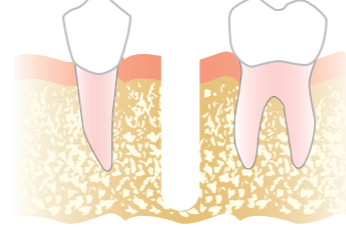
2回法:切開手術を2回行います。

【1回目】

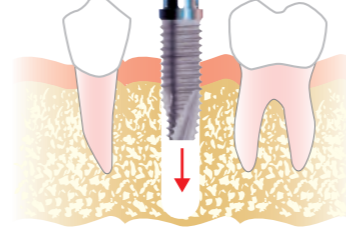
●歯肉を切開します。



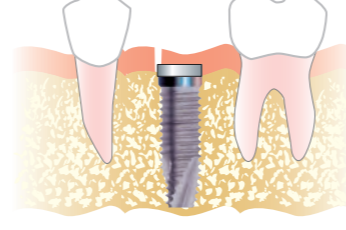
●インプラントを埋め込むためのホールを歯槽骨に形成します。



●インプラントを埋め込みます。

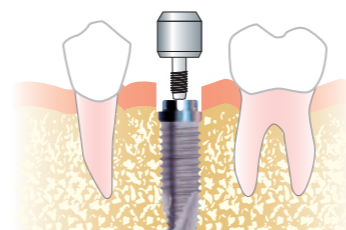


●インプラント上部にキャップを取り付けて歯肉を被せて縫合します。
※治療期間 約3~6ヶ月

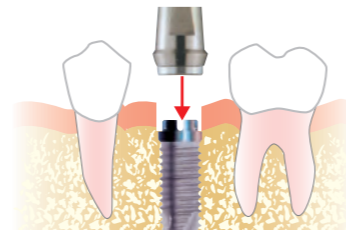


【2回目】

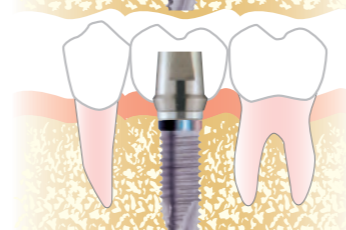
●歯肉を切開します。インプラントを歯肉から露出させ歯肉治癒キャップ(ジンバルカフ)を取り付けます。



●歯肉が治癒したらアバットメントを取付ます。



●人工歯冠を装着します。



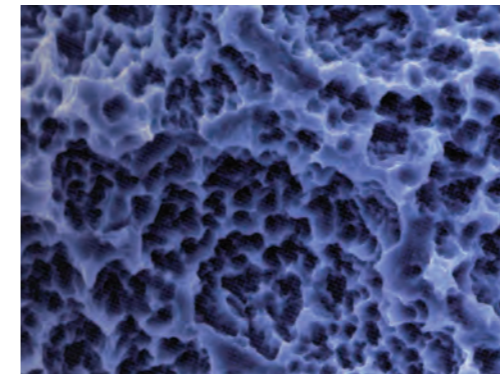
当医院では、
ストロマンインプラントと
スプラインインプラントを
患者さまに合わせて使用します。

ストロマン(ITI)インプラント

顎の骨の量が充分にある場合に使用。

◇表面処理

SLA (サンドブラスト・ラージグリット・サーフェス) ※1
プラストとエッチングで表面を酸処理し粗面(ラフサーフェス) ※0にすることでオッセオインテグレーションを強化し、治療期間を2ヶ月程度に短縮しています。



◇特徴

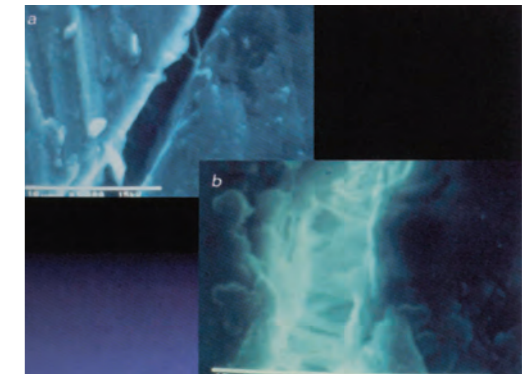
代表的なインプラントで、ボルト部分が短く日本人に適し、骨との結合性も優れています。
ITIとは、世界25カ国の生体工学、外科、歯科など各専門分野のエキスパートで構成された、国際的研究チームの略称です。
骨整形外科分野で40年以上の実績を持つ、スイスのストロマン研究所と共同でインプラントの開発を行っています。
比較的、シンプルな手術方法が特徴です。

スプラインインプラント

顎の骨の量が不足している場合に使用。

◇表面処理

TPS (チタンプラズマスプレー)※2
表面に使われている材料は、ハイドロキシアパタイト(HA)を使用、顎の中で積極的に骨と結合しようとしています。コーティング技術は、MP-Iと呼ばれ、97%のHA結晶構造を有しています。



◇特徴

インプラントとアバットメントの接合様式は、スプラインと呼ばれる独自の構造を有し、アバットメントの回転抑止やスクリューの弛み防止などにすばらしい能力を発揮し、多くのトラブルを防止します。

HAがあるためにインプラント側と骨側の両方から骨化するの固定化期間が短縮できます。

主にスクリュータイプを使用。SLA、TPSともに、純チタンによる生体親和性、骨内埋入部のラフサーフェス※0、軟組織部の機械加工されたネック部などの高品質が保証されています。

※1 SLA = インプラントと骨が接触する表面が サンドブラストと酸処理がおこなわれ骨の細胞が増殖しやすい大きさの凹凸が形成されている。

※2 TPS = チタンプラズマコーティングによる接合面の加工法。

いろいろな治療法

骨増生手術

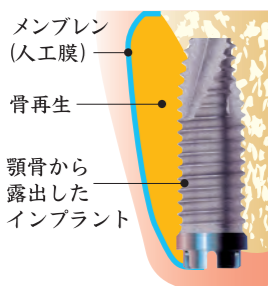
顎骨に十分な厚みが無い場合、骨移植、GBR(骨造成・骨再生)、サイナスリフト、ソケットリフトなどのオプション手術によって、骨を作ることが可能です。

骨移植法 ※移植後約6ヶ月の治療期間後、インプラント埋入が可能となります。

顎骨の量が不足している場合、他の場所から骨を採取し補う治療です。

本人の歯槽骨や顎骨から移植する 경우가多く、手術の範囲も限られます。

骨の移植の成功率は100%ではありません。また、骨移植後6ヶ月以上経過し、その後長期にわたりインプラントを埋入しなかったとき、移植した骨が吸収されることがあります。



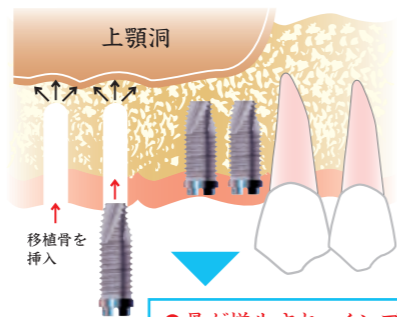
GBR(骨誘導再生療法)

埋め込んだインプラントが顎骨から露出してしまう場合などに行う手術です。骨の高さや幅が足りない部分にメンブレン(人工膜)と補填材(人工骨もしくは自家骨)を入れることにより、膜に覆われた部分に骨が再生され、骨を確保する方法です。

骨幅がなくインプラントが鼻の奥に広がる大きな上顎洞を突き抜けてしまう場合に行う手術です。

ソケットリフト法

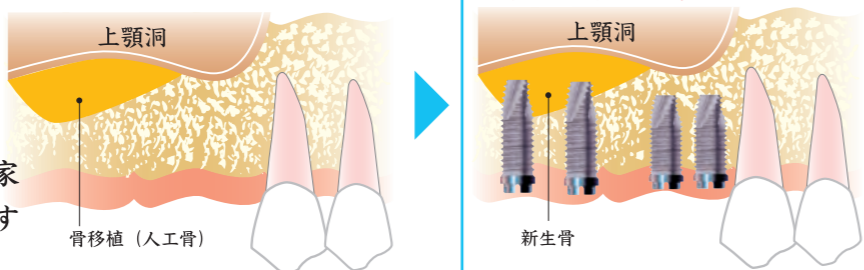
上顎の骨が吸収して高さが足りない場合、インプラントを埋入するために開けた穴から、特殊な器具を使用して上顎洞底部の骨を押し上げながら人工骨を追加して骨幅を増やす方法です。



サイナスリフト法(上顎洞底拳上術)

ソケットリフトによる骨幅の確保が難しい場合に行う手術です。

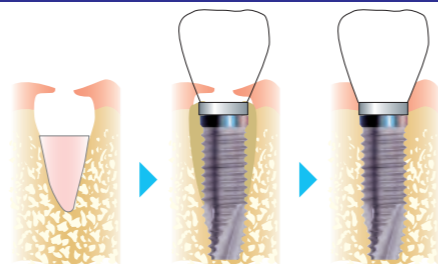
側面の歯茎から窓を開けて、補填材(人工骨もしくは自家骨)を追加して骨幅を増やす方法です。



抜歯即時埋入法

抜歯した当日にインプラントを埋入、治療期間を短縮するとともに、より審美的な結果が得られる術式です。

抜歯後にあいた歯槽骨の穴にインプラントを埋め込み、骨とインプラントの隙間には骨補填剤を詰め、仮歯で歯肉の形状を整えていきます。一定期間に達するとインプラント周囲は新しい骨で囲まれ歯肉も治癒します。



Q.術後の過ごし方は?

A. 手術後、歯茎が治るまでの間に、歯茎から異物が入り込み、炎症を起こしてしまうこともあります。(創部の腫張、痛み、発赤、内出血、発熱) 注意すべき点をいくつかご紹介します。

- 術後当日はあまり“うがい”をしないでください。翌日からの食後の“うがい”は軽く、ブクブクではなく喉で“ガラガラ”程度で済ませてください。
- 術後当日から2日間は手術部位を冷やしてください。
- 術後当日は就寝時、枕を高めにしてお休みください。



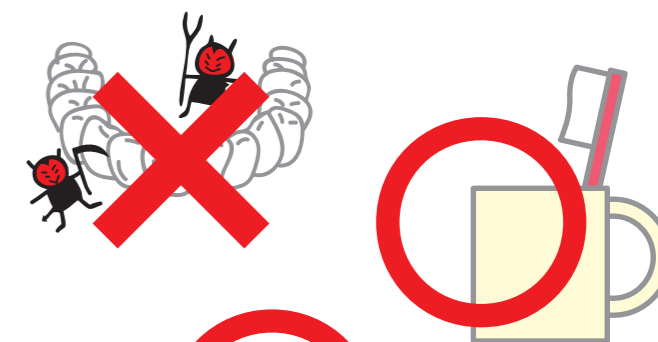
■ 食事・アルコールについて

辛い食べ物、香辛料が多く入っている食べ物、硬い食べ物、アルコールは、出血や痛み、腫れの原因となりますので、痛み止めの薬を飲まずに過ごせるまで、控えておきましょう。



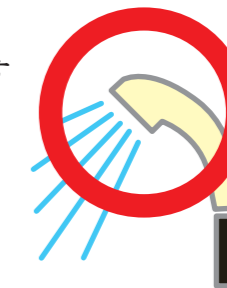
■ お口の清掃について

お口の汚れを増やさないように過ごしましょう。抜糸をするまでの間は、歯磨き粉はつけずに、歯ブラシが手術部位に当たらないようにして、天然歯(自分の歯)を磨くことです。



■ 入浴について

湯船につかると血行が良くなり、手術部位から再び出血しだす恐れがあります。2~3日は湯船につかることは控え、シャワー程度で済ませるようにしましょう。



■ 運動について

ジョギングや水泳などの激しい運動をすると血行が良くなり、手術部位から再び出血しだす恐れがあります。また、振動でインプラントが移動する事があるため、1週間~2週間は運動は控えましょう。



■ 喫煙について

たばこを吸うと、歯茎の毛細血管が収縮し血行が悪くなるので、手術部位の治りが遅れたり、インプラントと骨の結合を阻害することがあります。



■ 入れ歯を使用されていた方は、傷口の程度により術後の可否が異なりますので、指示に従ってご使用ください。

■ 上顎にインプラント手術を受けた方は、少し鼻血が出ることもあるかもしれません。その時は鼻をかまないでください。

■ クシャミも出来るだけしないように、内圧がかからないように鼻や口を押さえないで空気を外に出してください。

■ 舌や指などで手術部位を触らないようにしましょう。

炎症を起こす原因となったり、圧迫することでインプラントに負担がかかる恐れがあります。

■ 歯ぎしりや食いしばりをしないようにする

手術部位が気になることから、歯ぎしりや食いしばりが手術後に増えてしまうことがあります。

噛み合わせに影響し、インプラントに負担が過剰に加わる恐れもありますので、ご自身で気がついたり、ご家族に指摘されたら、すぐに担当医へ相談してください。噛み合わせが悪かったり、食いしばり等がある方はスプリント（マウスピース）を装着していただきます。

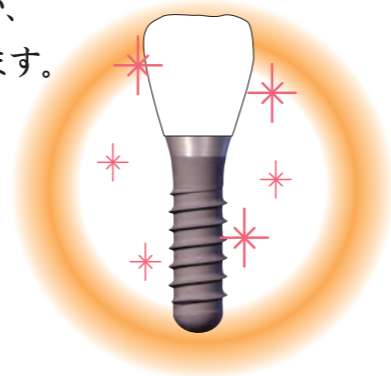


日常生活で注意できる点をまとめました、これらを参考にしてください。
分からないこと、不安なことがあれば、ご相談ください。

Q.インプラントの寿命は？

A. 何もトラブルが起こらない場合、半永久的といわれていますが、『メンテナンスをしっかりと行っているか』によって違ってきます。

インプラント自体の寿命はとても長く安定していて、中には40年近く正常に機能している症例もあります。ただインプラントも歯周病になる事もあり、従来の歯と同様に、歯磨きと3ヶ月毎の定期検診の受診を心がけ、いつも健康な状態に保つようにしてください。



Point

- 1.インプラント周囲の歯垢(プラーク)を確実に落とす正しいブラッシングを覚えましょう!
- 2.歯ブラシが届かない場所には、補助的な道具を使うと便利です!
- 3.デンタルリンス(抗菌剤入り洗口液)も、お口の中を衛生的に保つのに役に立ちます!

Q.メンテナンスってどうしたらいいの？

A. 治療後、オーラルケアを定期的に行うことが必要不可欠です。
『インプラントの周囲に炎症は起きていないか』
『人工の歯(上部構造)がゆるくなっていないか』
『噛み合わせは問題ないか』などをチェックします。
このメンテナンスをしっかりと行わないと、
せっかく高いお金を払って行った治療が無駄になってしまう可能性が高くなります!
インプラントの成功率は100%ではありません。
メンテナンスには必ず行きましょう!



通って安心! インプラントの定期検診 (3ヶ月に1回)年:4回

●プラークの有無

天然歯と同様にプラークの付着を確認します。良好な状態を保つためにインプラント専用ブラシのご使用をお勧めします。

●歯肉の確認

インプラント周囲炎(歯周病と同じ症状)が起こっていないかなどの確認をします。

●噛み合わせの確認

噛み合わせの状態の確認と調整を行います。強く当たることが、動揺の原因となることもあります。

●動揺の有無

ぐらつきがないか、外れてきてはいないか確認します。

●レントゲン撮影(1年に1回)※パノラマ

インプラントと骨の状態に、異常がないかを確認します。特に人間の骨が入れ替わる周期の3年目が大切です。

●再仮着

インプラント上部のセメント固定、またはネジ止め固定の状態を確認し、場合によっては取り外して再固定します。

●スクリーンの清掃・交換

インプラント上部がスクリーン固定の場合
【半年に1回】スクリーンを外して清掃
【1年に1回】スクリーンの劣化があるため交換 } 状態による

●清掃

歯科衛生士によるPMTC(機械的歯面清掃)、PTC(ブラシ使用)でプラーク除去。

※定期検診を受けている方は埋入手術後3年間はインプラント上部構造は保証いたします。4年目以降の上部構造の再製作は最初の半額となります。

日常生活の中におすすめします。

オーラルケア 口腔予防 生活改善10ヶ条

01. 歯磨きは一日に4~7回、フッ化物洗口を一日に1回行う。
02. 鼻呼吸を心がける。
03. 毎日適度な運動をする。
04. 睡眠をとる。(最低5~6時間)
05. 良質な水分補給をする。
06. バランスの良い食生活をする。
07. 不足しやすい栄養素(ビタミン・ミネラル)を補う。
08. 喫煙・飲酒量を減らす。
09. ストレスを溜めない。
10. 入浴に半身浴を取り入れる。

人は、歯を1本でもなくしてみると歯以外にも様々なものを失うことに気づきます。

- 自然に微笑むことが出来ない・・・
- ご自身が好むものを噛めない・・・
- 食べたいものが美味しく食べられない・・・
- 口や歯がいつも気になり集中できない・・・
- 残っている歯までもが不快に感じられる・・・
- 肩コリや頭痛に悩まされる・・・
- はっきりしゃべることができない・・・
- 口臭が気になり人との会話が楽しめない・・・



インプラントは歯冠と歯根を作り、歯全体を元通りにする唯一の方法で、たくさんの治療効果があります。

インプラント治療の効果と目的

①咀嚼(噛む)機能の回復

天然歯の約80%まで回復し、固いものを違和感なく噛むことが出来るようになり、いつでもどこでも食べたいものを食べられるようになります。



②審美性(見た目・発音など)の回復

- デコボコだらけで見た目にも衛生的にも悪い歯列状態
- ガミーフェイス(笑った時に通常以上に歯茎が見える状態)
- 開咬症例(一般にかんだ状態で前歯がかまない状態)
- 上顎前突や下顎前突症例 などにも大きな効力を発揮します。



③見えない回復

- 噛むことで顎の骨に力が加わると、組織が密になって骨自体の健康が増進されます。
- 歯が抜けたことにより偏った力の加わり方が、バランスよく均等になります。
- 食生活が改善されることで健康状態もよくなります。
- 「噛む」ことにより脳が活性化されます。
- 高齢者の認知症防止にも役立つのではないかとされています。

④精神的効果

- 家族や友人と気兼ねなく食事を楽しめる
- 堂々と大口を開けて話すことも笑うこともできる



上記、人間の生活を充実させる根本の要素が回復することにより、対人関係や社会に向けての積極性もよみがえり、豊かな暮らしを満喫することができるのです。

治療を受けた患者様の声

- インプラントをつけた後、普通に食べ物を噛むことができ、違和感もありません N様(38歳/男性)
 - 良かった点：義歯と違い自分の歯のように見た目も良いし、取り外しもなく人と話しても気にならず、自分に自信が持てる気がします。皆様に心から感謝しています。
- 気になった点：通院回数の多さです。内容は素晴らしいのですが、時間がない人には大変かもしれませんが、あと本数が多いと費用もそれなりにかかるので、そうすると義歯で済ませる人も出てくるだろうと思いました。 K様(52歳/女性)

当院スタッフから患者の皆さまへ

- インプラントは、天然の歯が生えていた頃と同様の機能性と美しさを回復させる治療法です。
- 両サイドの天然歯を削らず、なくした歯を補う治療法の一つです。義歯より快適に食事ができ、審美的にも優れています。
- 自分の歯のようにしっかり噛む事ができ、見た目も天然歯に近くきれいです。入れ歯のように不快感がなく、ブリッジのように他の歯を削ることもありません。食べることを楽しめます。
- 固定式で、自分の歯のように噛むことができるのでおすすめです。
- 自分の歯を削らず、見た目がキレイ。自分の歯と同じように噛むことができます。
- インプラントをしたら、何歳になっても毎日食事が楽しめ、美しい笑みを絶やすことなく元気に長寿を享受できます。インプラントはアゴの骨が痩せるのを防ぐといわれています。



疑問・質問など何でもご相談ください。

インプラントには様々なタイプがあり、『インプラント治療があなたに最適な選択肢か』また、『どのインプラントが最善の選択肢となるか』についてなどの疑問・質問にお答えします。

※歯科医師や学生が手術、X線撮影、外来処置の見学をする場合があります。

※手術や処置中に、写真またはビデオ撮影を行い、教育・研究・専門医申請・学会発表に使用することがあります。その際、個人情報の管理は十分に行い、個人が特定されるようなことはありません。

FUKUZATO DENTAL CLINIC

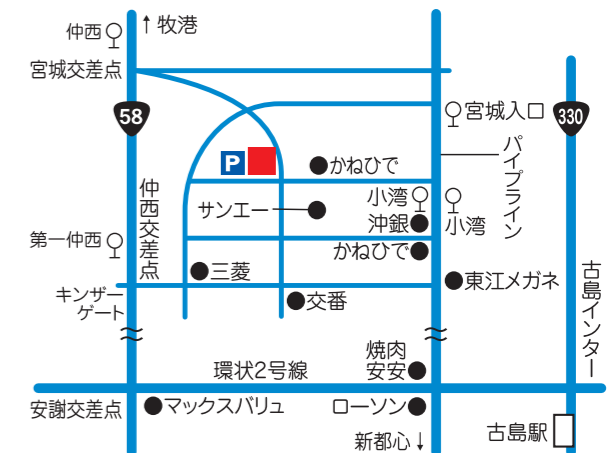
ふくざと歯科医院



段差を無くした入口へのアプローチ

診療時間 ▶ 9:00~13:00 [完全]
14:30~17:30 [予約制]
休診日 ▶ 木・日曜・祝日

〒901-2126 沖縄県浦添市宮城3-14-1
TEL FAX **098-875-0121**
0120-648-021



※第2駐車場 有り

ふくざと歯科医院 検索

<http://fdc.main.jp>



